

Інформаційна довідка щодо одержання кредиту емітентами, на суму, що перевищує 25% активів емітента, які подають особливу інформацію до Державної комісії з цінних паперів та фондового ринку протягом II кварталу 2007 року*

Протягом II кварталу 2007 року 104 підприємства отримали кредити на суму, що перевищує 25% активів емітента, а саме 3,68 млрд. грн.

Протягом II кварталу 2007 року 10 підприємств отримали 75,32% від загального обсягу отриманих іншими підприємствами кредитів на суму, що перевищує 25% активів емітента. Найбільшу суму кредиту отримали підприємства (млн. грн.):

- ДП “Міжнародний аеропорт “БОРИСПІЛЬ”	821,26
- ВАТ “Нафтопереробний комплекс – Галичина”	500,00
- ТОВ “Регіональні будівні інвестиції”	436,90
- ЗАТ “Європорт”	419,15
- ЗАТ “Костопільський завод скловиробів”	180,00
- ЗАТ “Нікопольський завод сталевих труб “ЮТіСТ”	103,29
- ВАТ “Гамма”	87,53
- ВАТ “Троянівський елеватор”	80,00
- ЗАТ “Слов’янськолія”	80,00
- ТОВ “Торгова Компанія “Інтермаркет”	60,60

У II кварталі 2007 року 70 фінансових установ надали кредити, що перевищують 25% активів емітента, з них 6 фінансових установ надали найбільші кредити, частка яких від загального обсягу виданих кредитів становила 76,14%.

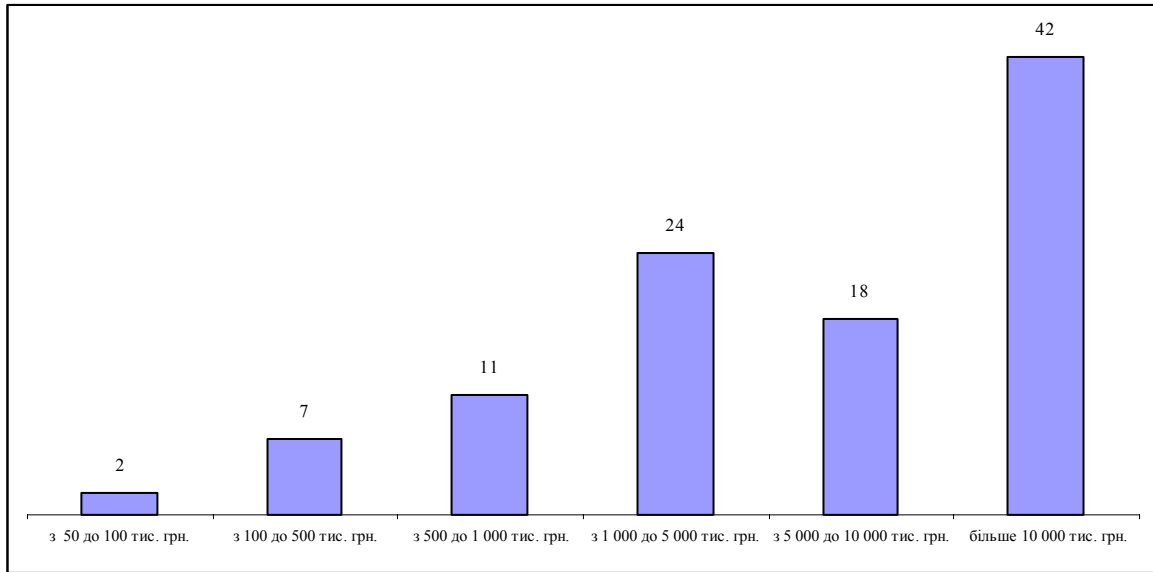
Найбільші суми кредиту надані наступними фінансовими установами, (млн. грн.):

- Міністерство фінансів України	821,26
- ЗАТ КБ “ПриватБанк”	725,82
- ВАТ КБ “Надра” Київське РУ	436,90
- ВАТ АКБ “УКРСОЦБАНК”	419,15
- ВАТ “Державний експортно-імпорتنний банк України”	265,33
- ЗАТ АКБ “Перший Український Міжнародний банк”	130,38

За розміром отриманих підприємствами кредитів на суму, що перевищує 25% активів емітента, найбільша кількість кредитів протягом II кварталу 2007 року отримано в розмірі більше 10 000 тис. грн.

* Відповідно до Положення про розкриття інформації емітентами цінних паперів, затвердженого рішенням Комісії від 19.12.2006 року №1591(зі змінами та доповненнями).

Діаграма 1. Розподіл кількості підприємств за розміром отриманих кредитів на суму, що перевищує 25% активів емітента протягом II кварталу 2007 року



Протягом II кварталу 2007 року найбільша процентна ставка за кредитами надано наступним підприємствам:

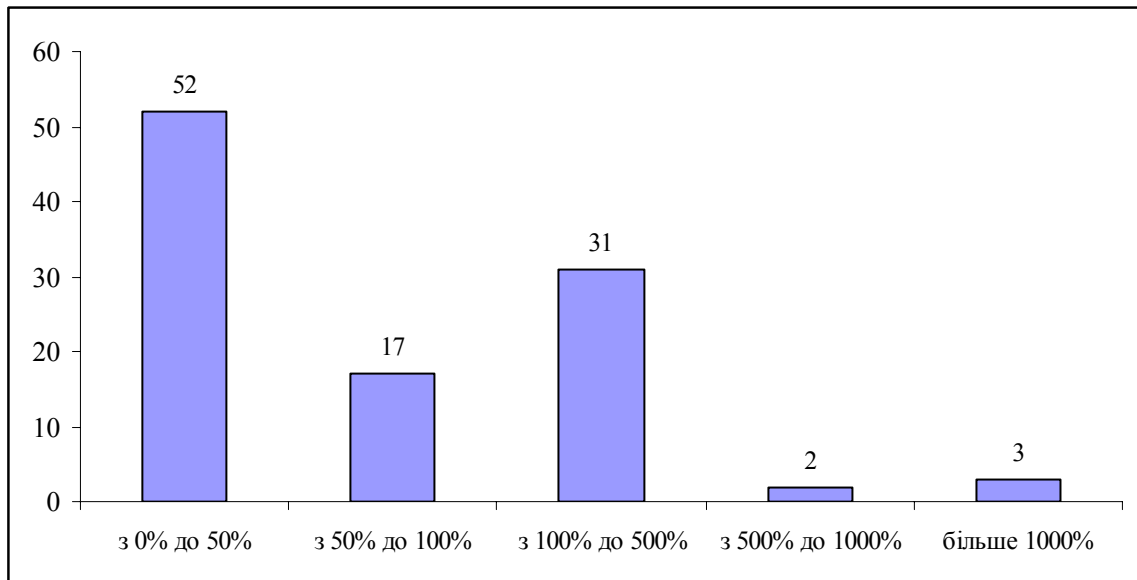
- | | |
|--|--------|
| - ВАТ “Магазин Медтехніка” | 21,0%; |
| - ЗАТ “Електропромислова компанія” | 20,0%; |
| - ЗАТ “Дон-Трейд” | 19,5%; |
| - ЗАТ “Славнерудпром” | 19,0%; |
| - ЗАТ “Поліграфічне підприємство АПП” | 19,0%; |
| - ВАТ “Ф.Т.Р.” | 19,0%; |
| - ВАТ “Український головний проектно-розвідувальний інститут та науково-дослідний з меліоративного і водогосподарського будівництва” | 19,0%; |
| - ТОВ “Лізингова компанія “Універсальна” | 19,0%. |

Найбільший строк на який укладено договір кредиту становить:

- | | |
|---------------|--|
| - 353 місяців | ДП “Міжнародний аеропорт “БОРИСПІЛЬ”; |
| - 120 місяців | ЗАТ “Стахановриба”; |
| - 120 місяців | ЗАТ “Європорт”; |
| - 120 місяців | Українсько-Російське ТОВ “ІНКОМТЕХ”; |
| - 120 місяців | ВАТ “Полтавацукор”; |
| - 95 місяців | ЗАТ “Технопарк ЛЗТА”; |
| - 91 місяців | ВАТ “Ветропак Гостомельський Склозавод”; |
| - 90 місяців | ВАТ “Рокитнівський скляний завод”. |

За розміром отриманих підприємствами кредитів на суму, що перевищує основні та оборотні кошти емітента, найбільша кількість кредитів надана у II кварталі 2007 року у розмірі від 0% до 50% від основних та оборотних коштів емітента.

Діаграма 2. Розподіл кількості отриманих підприємствами кредитів на суму, що перевищує суму вартості основних та оборотних коштів емітента протягом II кварталу 2007 року



Протягом II кварталу 2007 року розмір отриманого кредиту перевищував суму вартості основних та оборотних коштів емітента на початок звітного року у 35 підприємств.

ТОВ "Промислово-інвестиційна компанія "Ресурси Донбасу"	8 717,42%;
ТОВ "Регіональні будівні інвестиції"	1 695,123%;
ВАТ "Приморське хлібоприймальне підприємство"	897,82%;
ЗАТ "Європорт"	663,6%;
ЗАТ "Дитячий світ"	479,1%;
ЗАТ "Житомирремхарчомаш"	454,89%;
ВАТ "Херсонське АТП 16527"	391,7%;
ЗАТ "Дон-Трейд"	341%;
ВАТ "Чортомлицьке хлібоприймальне підприємство"	327,946%;
ВАТ "Гамма"	323,4%;
ЗАТ "Птахокомбінат "Дніпровський"	303,5%;
ВАТ "Троянівський елеватор"	290%;
ЗАТ "Поліграфічне підприємство АПП"	274,955%;
ВАТ "Фірма "Астарта-Центр"	271,997%;
ВАТ "Туристичний комплекс "Запоріжжя"	264,2%;
ВАТ "Бердянський комбінат хлібопродуктів"	250,91%;
ВАТ "Могилівське ХПП"	250,16%;
ТОВ "Компанія "Реверс"	250%;
ВАТ "Миколаїв-Львівський комбінат будівельних конструкцій"	213,5%;

ЗАТ “Костопільський завод скловиробів”	212,28%;
ЗАТ “Місто”	184,9%;
ЗАТ “Фірма “ОДЯГ”	160%;
ВАТ “Козлівський цегельний завод”	150%;
ЗАТ “Горлівський м’ясокомбінат”	149,881%;
ВАТ “Оріхівський комбінат хлібопродуктів”	149,46%;
ВАТ “Виноградівський райагротехсервіс”	141,8%;
ВАТ “Магедівське хлібоприймальне підприємство”	135,95%;
ВАТ “Харківський електроапаратний завод”	130,48%;
ВАТ “Верхньотокмацьке хлібоприймальне підприємство”	127,24%;
ЗАТ “Житомир-Лада”	123,732%;
ВАТ “Волинське підприємство матеріальних ресурсів “Волиньголовпостач”	120,75%;
ЗАТ “Дніпропетровський експериментальний механічний завод”	116%;
ВАТ “Білозірська реалізаційна база хлібопродуктів”	110,5%;
ВАТ “Павлівський елеватор”	104,12%;
ЗАТ “Санаторій “Сонячна долина”	104%.

**Інформаційна довідка підготовлена
Департаментом моніторингу та стратегії розвитку фондового ринку**